

KOMODO

UN ECOSISTEMA ÚNICO EN EL MUNDO



Lluís Masuet
EXPEDITIONS

Viaje organizado por Lluís Masuet
Expeditions (Tax Digital 2004, S.L.)
C.I.F. B-63300875, agencia de viajes
registrada en la Generalitat de Catalunya.





KOMODO: UN ECOSISTEMA ÚNICO

El Parque Nacional más famoso y reputado de Indonesia, gracias a los mundialmente famosos e increíbles dragones de Komodo (*Varanus komodoensis*), es también un lugar remoto y evocador. Situado entre las islas de Sumbawa y Flores, en estas áridas y paradisíacas islas rodeadas de arena blanca y fina que se extienden sobre un manto de aguas turquesas, veremos con frecuencia a los mayores lagartos del mundo tranquilamente paseando por las playas o en lo alto de una roca. Son depredadores carroñeros muy ágiles, pueden alcanzar los 2,5 m. de largo y los 125 kg. de peso, estimándose que hay unos 1.100 ejemplares en Komodo y alrededor de la mitad en la vecina isla de Rinca. Depredadores carroñeros muy ágiles, pueden alcanzar los 2,5 m. De largo y los 125 kg. de peso, estimándose que hay unos 1.100 ejemplares en Komodo y alrededor de la mitad en la vecina isla de Rinca.

El Parque Nacional está formado por tres grandes islas (Komodo, Rinca y Padar) y otras 26 menores; el conjunto del archipiélago, una reserva marina de 200.000 ha., fue declarada Reserva Natural en los años ochenta, Patrimonio de la Humanidad por la Unesco en 1991 y considerada como una de las Siete Maravillas de la Naturaleza en 2011.

PROGRAMA DEL VIAJE

Del 18 al 30 de julio de 2024 | Barco "M.Y. OCEANIC"

Día 1 (18 de julio, jueves)

Salida desde España con destino al aeropuerto de Denpasar (DPS). Pernocta a bordo.

Día 2 (19 de julio, viernes)

Llegada a Denpasar. Día libre y pernocta en Bali.

Día 3 (20 de julio, sábado)

Vuelo desde Bali destino Labuan Bajo . Asistencia en el aeropuerto y traslado al S.M.Y. Oceanic. Inmersión de chequeo por la tarde.

Día 4 (21 de julio, domingo)

Cuatro inmersiones en la isla volcánica de Sangiang Bubble Reef (un hermoso jardín de coral en las faldas de un volcán, con burbujas de los gases emergiendo bajo el agua), y buceo en las bahías de arena negra en Pohon Merah, Critter Creek o Bontoh. Visita al pequeño poblado de Bontoh para presenciar la construcción de barcos tradicionales de madera.

Día 5 (22 de julio, lunes)

Inmersión en Pulau Banta, en una montaña submarina llamada GPS Point con tiburones y carangidos, Highway to Heaven, White Angels o K2. Buceo nocturno en Small World.

Día 6 (23 de julio, martes)

Cuatro inmersiones en Gili Lawa, en los emblemáticos sitios Castle Rock y Crystal Bommie, cubiertos de corales blandos y poblados por cardúmenes y tiburones. Por la tarde buceo en Lighthouse o Shorgun, y nocturna en una bahía cercana.

Día 7 (24 de julio, miércoles)

Tres inmersiones de día en los estrechos entre Komodo y Rinca, en los espectaculares sitios de Batu Bolong (un pináculo que se eleva desde las profundidades y concentra grandes cantidades de vida marina), las islas de Tatawa, el sitio de las mantas en Karang Makassar, y nocturna en Wainilu.

Día 8 (25 de julio, jueves)

Paseo temprano por la mañana por el Parque Nacional de Komodo, seguido de una inmersión en Pulau Tengah, y inmersiones por la tarde y nocturna en Pulau Siaba, con muchas tortugas y otros encuentros interesantes.

Día 9 (26 de julio, viernes)

Cuatro inmersiones en Nusa Kode, en sitios de fama mundial como Cannibal Rock, una montaña submarina literalmente cubierta de vida marina, cardúmenes e invertebrados, y Yellow Wall, Boulders ... Buceo nocturno en Torpedo Bay.

Día 10 (27 de julio, sábado)

Dos inmersiones por la mañana en Manta Alley (dependiendo del tiempo), y inmersiones por la tarde alrededor de Pulau Padar, en las famosas crestas sumergidas de Three Sisters o el críptico Secret Garden. Por la tarde ascensión al mirador y nocturna en el pecio de una pequeña barcaza cubierta de invertebrados.

Día 11 (28 de julio, domingo)

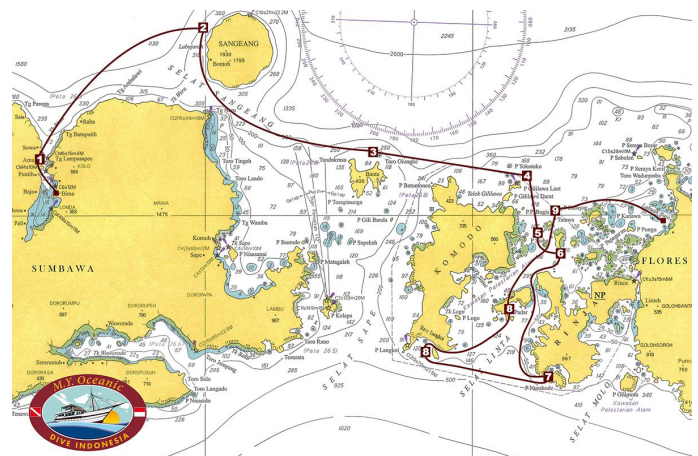
Últimas dos inmersiones por la mañana, generalmente repitiendo sitios favoritos como Batu Bolong o Tatawa, o alternativamente pueden bucear sitios nuevos como Sabolan y Sebayor. Observación de la migración diaria de cientos de murciélagos frugívoros al atardecer y a continuación navegación de regreso a Labuanbajo, mientras se hacen los preparativos para la partida a la mañana siguiente.

Día 12 (29 de julio, lunes)

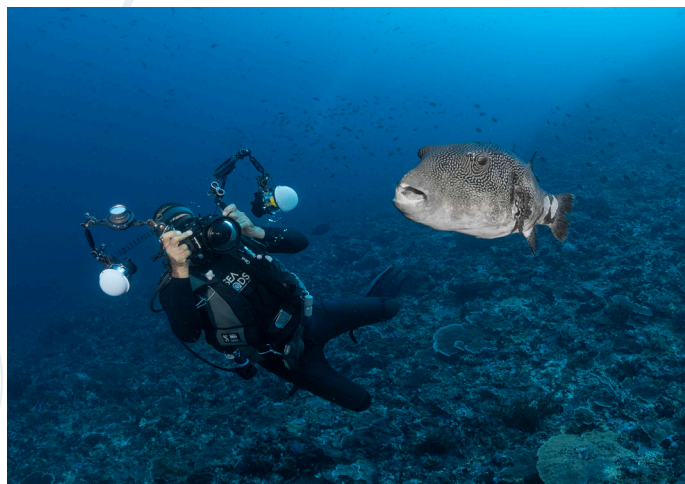
Desembarcamos del M.Y. OCEANIC por la mañana. Traslado a Labuan Bajo y resto del día libre hasta la salida del vuelo.

Día 13 (30 de julio, martes)

Llegada a España. Fin de los servicios prestados.



*El itinerario se podría ver modificado en caso de que las condiciones meteorológicas no lo permitiesen o los vuelos sufriesen cambios de horarios. Tampoco se puede garantizar el avistamiento de las especies previstas. Son animales salvajes y no siempre podemos predecir con exactitud donde encontrarlos.



¿QUÉ VA INCLUIDO EN EL VIAJE?

Servicios incluidos:

- Transfers en aeropuerto.
- 10 días (9 noches) en barco M.Y. OCEANIC en regimen de pensión completa en camarotes dobles compartidos.
- Comidas, agua, té, café y aperitivos entre horas.
- Paquete de buceo según programa (Entre 3 y 4 buceos al día)
- Excursiones de tierra
- Tanques de 12l y plomos
- Guías de buceo experimentados de habla hispana.
- Servicios adicionales a bordo como biblioteca, música o primeros auxilios.
- Guía de habla hispana.
- Seguro de asistencia en viaje y seguro de buceo

Servicios no incluidos:

- Vuelos (Consultar precios).
- Tasa de puerto (200€).
- Alquiler de equipo de buceo.
- Nitrox.
- Botellas de 15 litros.
- Propinas y gastos personales.
- Bebidas alcoholicas
- Seguro de cancelación (Consultar precios)
- Cualquier concepto no mencionado en "servicios incluidos".

PRECIOS Y PAGOS

PRECIOS POR PERSONA:

3.060€* (Cabina Estandar)

3.330€* (Cabina Superior)

* El precio del viaje combinado ha sido calculado según los tipos de cambio, tarifas de transporte, coste del carburante, tasas e impuestos aplicables en cada momento. Cualquier variación sustancial del precio de los citados elementos podrá dar lugar a la revisión del precio final del viaje.

Calendarios y métodos de pago:

- Depósito inicial de un 40% del importe total en el momento de la reserva.
- Segundo pago de un 30% del importe total 3 meses antes del inicio del viaje.
- Tercer pago. Resto, 30 días antes del inicio del viaje.

(La cantidad aportada en concepto de "depósito inicial" como reserva de la plaza del viaje NO SERÁ REEMBOLSABLE en caso de anulación por parte del cliente por el motivo que fuere. En caso de haberse contratado seguro de cancelación o anulación, será la Compañía de Seguros la encargada de examinar y tramitar la cancelación.)

Por transferencia bancaria:

- Banco: BBVA
- Cta. cte.: IBAN ES09 0182 4091 63 0201588468
- Titular: Lluís Masuet Expeditions (Tax Digital 2004, S.L.)
- Concepto: EKO-0124 "NOMBRE" "APELLIDO"

Condiciones generales de cancelación:

Las condiciones de cancelación se aplicarán en función de la fecha en la que se realiza la anulación con respecto a la fecha de salida.

- 12 meses antes de la salida. Gastos del 10% del precio total del viaje + importe de penalización establecido por la compañía aérea del billete de avión si se hubiera emitido.
- De 12 a 6 meses antes de la salida. 50% del precio total del viaje + importe de penalización establecido por la compañía aérea del billete de avión si se hubiera emitido.
- De 6 a 2 meses antes de la salida. 75% del precio total del viaje + importe de penalización establecido por la compañía aérea del billete de avión si se hubiera emitido.
- Menos de 60 días antes de la salida. 100% del precio total del viaje.

Seguros:

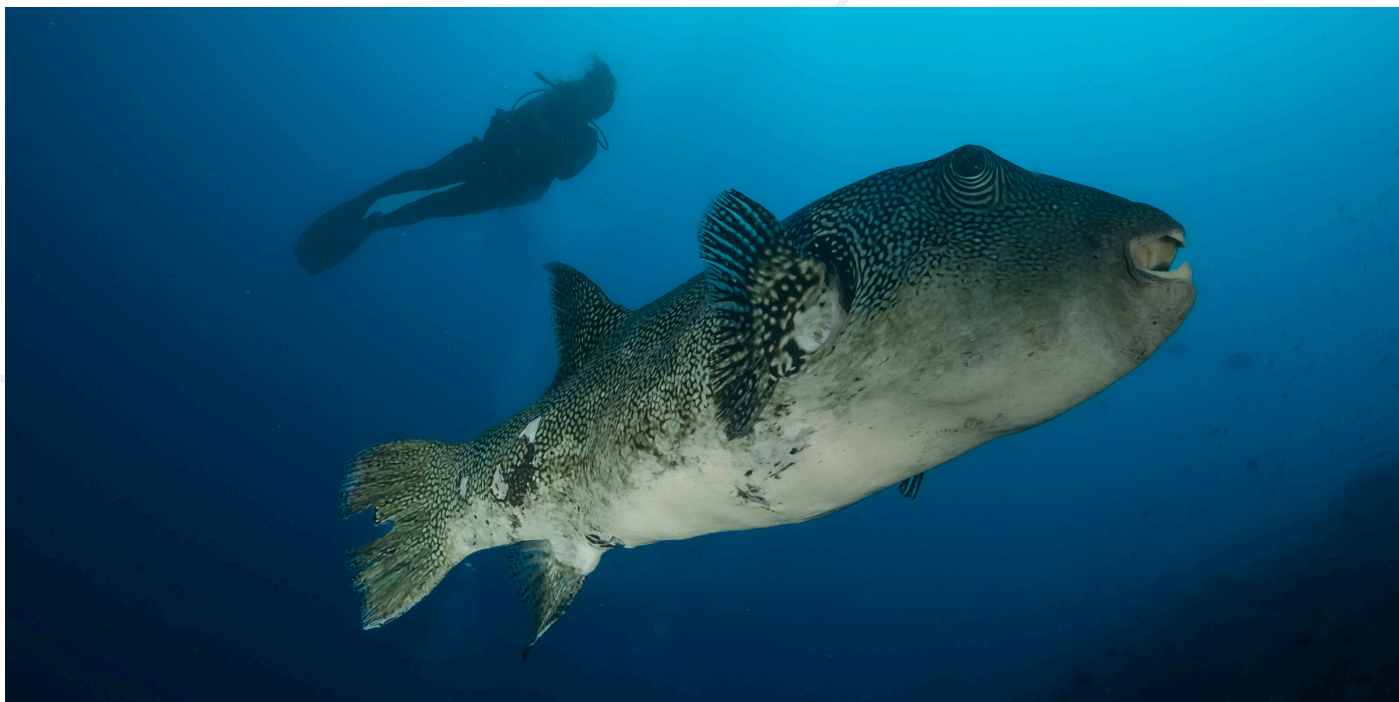
Con el viaje está incluido un seguro de viaje, asistencia, buceo (incluyendo cámara hiperbárica) y deportes acuáticos. Las pólizas de los seguros están suscritas con Dive&Travel Solutions, S.L.U. En ningún caso, Lluís Masuet Expeditions (Tax Digital 2004, S.L.) será el responsable de intermediar con la aseguradora en caso de siniestro.



UNA BIODIVERSIDAD ÚNICA...

Los estrechos pasos entre las islas de Komodo y Rinca, que comunican el Mar de Flores con el Océano Índico, generan duras corrientes de marea que proporcionan un intercambio continuo de aguas y nutrientes entre el mar interior y el océano, actuando como enormes embudos que canalizan estas fuertes corrientes y que mantienen las aguas de Komodo ricas y bien alimentadas. Esta receta, condimentada con su estratégica situación, en pleno Triángulo del Coral, crea un ecosistema único de cristalinas aguas con visibilidades de más de 30 m., favoreciendo un gran biodiversidad y la proliferación de rarezas como el pejesapo (algunos de los más grandes del mundo se pueden ver aquí), pulpos mimos, los peligrosos pulpos de anillos azules, cangrejos porcelana, gambas decoradas, peces pipa fantasmas, o la aparición de especies endémicas que sólo se pueden observar aquí como la manzana de mar (*Pseudocolochirus violaceus*).

Los fondos están densamente poblados de vida fija, con gran variedad de paisajes submarinos que van desde inmersiones que recuerdan a los muros cubiertos de corales blandos del Mar Rojo a los arrecifes de agua fría del Mar del Norte. Debido al alto grado de protección de que goza este Parque Nacional, es también una zona de gran abundancia de peces, con espesos cardúmenes de carángidos, roncadores y mariposas, así como frecuentes encuentros con grandes pelágicos y especies de gran talla como mantas, tiburones de arrecife o los raros y menudos tiburones bambú. Bucear en estas aguas, con más de 50 puntos de buceo, proporciona una de las más enriquecedoras experiencias bajo el agua de toda Indonesia en uno de los mejores destinos de buceo del mundo por su rica biodiversidad.



¿QUE HAY EN LA ZONA?

CANNIBAL ROCK

Esta inmersión de primer orden y mundialmente conocida se encuentra al sur de la isla de Rinca, en un pequeño estrecho que existe junto a la pequeña isla vecina de Nusa Kode en la bahía protegida de Loh Dasami. Su nombre proviene de los grandes dragones que habitan en la costa y que, aparte de la carroña, se alimentan de sí mismos.

El buceo comienza en lo alto de un pináculo donde rompen las olas, descendiendo hacia el sur para encontrar la zona más profunda de la inmersión donde unas gigantes anémonas verdes y azules se balancean. Aquí son también muy abundantes las manzanas de mar (*Pseudocolochirus violaceus*) que, con sus tentáculos amarillos brillantes que usan para filtrar el agua y alimentarse de plancton, decoran todo el lugar. Veremos también numerosos pargos negros con sus llamativas rayas y alguna curiosa raya látigo que nos visita. La topografía es de terrazas y pendientes en distintas profundidades. Buceando hacia el noroeste llegamos a una zona en donde proliferan unas gorgonias

púrpuras de increíble tamaño, algunas de 2 m., en las que habitan caballitos de mar pigmeos. Todo el trayecto está poblado de densos matorrales de corales látigos de color verde lima y de espirales blancas y amarillas. Mirando hacia el azul veremos los peces labios dulces amarillos, endémicos de Komodo, y bancos de fusileros de rayas doradas. También son visitantes asiduos de estas aguas las tortugas verdes que vienen a alimentarse de los corales blandos.

El fondo está repleto de crinoideos multicolores, tunicados azules y sombras ultravioletas que hacen de esta inmersión un auténtico caleidoscopio. La vida marina también es extraordinaria y pueden verse distintos tipos de peces escorpión, peces sapo de descomunal tamaño, nudibranquios de todo tipo, rinopias, peces payaso danzando en sus anémonas, pargos rojos, atunes, meros, águilas marinas, bancos de cirujanos y una amplia fauna pelágica.



BATU BOLONG

Situada al noreste de Komodo, cerca de la isla de Tatawa, Batu Bolong (literalmente “Roca vacía”), es un pináculo rocoso que desciende abruptamente hasta los 75 m. de profundidad. Debido a la topografía de la roca y a la exposición a las fuertes corrientes, el arrecife nunca ha sido explotado por la pesca, por lo que se encuentra en perfectas condiciones. De hecho, está considerado como uno de los mejores puntos de Komodo tanto por la profusión y abundancia de vida como por la calidad de su coral, y muchos buceadores la recuerdan como la inmersión con más vida que recuerdan. Si la corriente es respetuosa, sin duda, será una inmersión para recordar.

Con una visibilidad superior a los 25 m., las paredes y pendientes de este pináculo están completamente recubiertas de corales duros y esponjas, pero lo más llamativo es la gran biodiversidad que existe: la vida marina es impresionante, desde las aguas más profundas donde veremos napoleones,

tiburones grises y tiburones de puntas blancas, hasta las aguas menos profundas donde veremos miles de peces de arrecife luchando por su alimento. Frecuentemente se ven tortugas laúd (*Dermochelys coriacea*) alimentándose de esponjas y tunicados, enormes peces labios dulces merodeando por los canales y salientes, peces león, distintas clases de nudibranchios, morenas, peces globo y peces cirujanos listados nadando contracorriente para esconderse entre las rocas. La cara norte de la inmersión es la más abrupta pero también la más espectacular. Posee un pináculo sumergido en el noreste y un barranco profundo que se hunde hasta los 27 m.

INMERSIONES EN LA ISLA DE GILI LAWA LAUT

En la isla de Gili Lawa Laut, al noreste de la de Komodo, encontramos dos soberbias inmersiones, de las más punteras de todo Komodo.

Castle Rock es un pináculo coralino sumergido en una zona expuesta a las corrientes pero es una inmersión interesante y muy apreciada. En estas limpísimas aguas de gran visibilidad encontramos tiburones de puntas blancas, de puntas negras, tiburones grises, tortugas, carángidos, barracudas y jureles gigantes. La vida marina es sensacional: grandes bancos de meros, peces murciélago pargos, atunes, napoleones fusileros, peces labios dulces, cardúmenes de cirujanos y preciosos peces de arrecife. Los jardines de coral blando y esponjas son de una belleza extraordinaria y tapizan todas las laderas. Últimamente varios grupos de delfines han escogido esta zona como su favorita de pesca y se les puede ver en todas las inmersiones.

Cristal Rock es una inmersión, cercana a Castle Rock, consistente en una serie de rocas a distintas alturas. Una de ellas sobresale del agua, mientras que las demás se avistan conforme descendemos. A diferencia de Castle Rock aquí no abunda tanto la vida pelágica pero la vida de especies de arrecife es sorprendente y el colorido que produce excepcional: peces murciélagos, mariposas, peces ángel, labios dulces, enormes meros,

fusileros, napoleones, peces ballesta y grandes morenas son habitantes característicos de Cristal Rock. Los corales blandos y las gorgonias son asimismo abundantes. Bajo los enormes corales mesa del fondo es frecuente avistar tiburones de puntas blancas. Es sorprendente además la gran variedad de nudibranchios que pueden contemplarse aquí.

Crystal Bommie es otro pináculo que asoma en la superficie de la cara norte de dos pequeños islotes en esta zona del norte de Komodo. Un excelente punto de buceo muy parecido topográficamente al afamado punto de buceo GPS Point. El arrecife está repleto de esponjas y corales blandos de color dorado y bronce. En las aguas poco profundas habitan miles de peces damisela, anthias, sepias enormes, peces mariposa, tortugas laúd y muchos pulpos rojos. En la cara noroeste del pináculo hay un montículo sumergido que asoma unos 14 m., con unos 20 m. de profundidad entre los dos. Debido a la fuerte corriente del este, se necesita hacer un descenso rápido para llegar a esta zona pero merece la pena el esfuerzo ya que como recompensa siempre hay gran cantidad de bancos de peces. Suele haber labios dulces de rayas amarillas, pargos negros, jureles de aleta azul, jureles ojo grande y tiburones de puntas blancas.



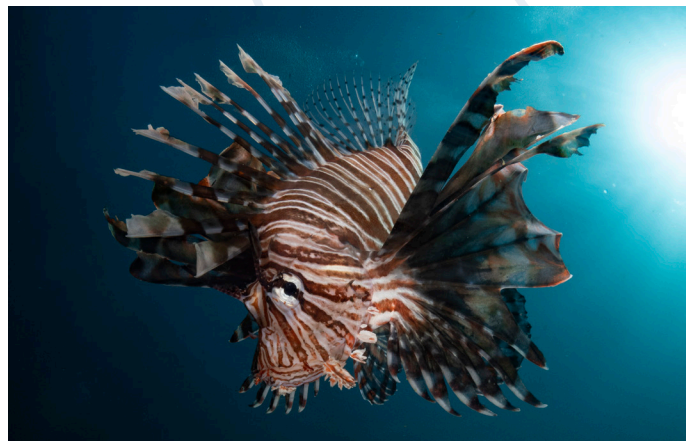


END OF THE WORLD

La pequeña isla de Tala, en la bahía de Langkoi, al sur de la isla de Komodo, nos reserva grandes inmersiones. Una de ellas, quizás la más emblemática, es End of the World. Situada en el estrecho entre ambas islas, consiste en una pared vertical de roca con muchas grietas, salientes y cornisas, que desciende hasta los 40 m. y que se ve patrullada por tiburones de arrecife, rayas y muchas morenas de diferentes tamaños y colores. Aquí se encuentra una meseta arenosa en la que podemos ver tiburones de puntas blancas, rayas moteadas, morenas y grandes floraciones de coral. Las zonas planas de la pared están recubiertas de extensos campos de corales copa que le dan un toque de color a la oscura pared.

GILI LAWA DARAT

Entre las islas de Gili Lawa Laut y Gili Lawa Darat nos encontramos con The Passage, una buena opción para la realizar la última inmersión de la tarde ya que solo hay 20 m. de profundidad máxima. Las corrientes pueden ser fuertes pero debido al pasillo estrecho, es una zona que alberga mantas raya y mantas cardenal que se alimentan en las aguas poco profundas.



GPS POINT

Considerado el mejor punto de inmersión del norte de Komodo, GPS Point se sitúa al noreste de la isla de Gili Banta, a 10 km. al noroeste de la de Komodo. Inmersión imprescindible, los pelágicos ocupan un protagonismo especial y está repleto de grandes cantidades de peces, barracudas de tamaño extraordinario y abarrotado de bancos de atunes diente de perro, atunes y cirujanos. El pequeño montículo emerge en la superficie unos 5 m. y alberga también gran cantidad de morenas, cauríes, cangrejos araña y ermitaños, nudibranchios, peces escorpión, sepias y una gran vida pequeña. El coral blando que crece en esta zona es particularmente excelente y toda la superficie del montículo está cubierto de invertebrados.

En algunas áreas hay densos campos de coral cuerno de ciervo, rebosantes de anthias naranjas y doradas. Las aguas profundas nos dan la oportunidad de encontrarnos con algún tiburón martillo y algún napoleón, así como sepias, peces murciélago, grandes pargos, tiburones de puntas blancas, tiburones grises y nodriza. Las corrientes pueden ser fuertes en la parte alta del montículo, de unos 3 nudos, y pueden hacer que la parada de seguridad sea un poco problemática. Las cosas se tranquilizan a unos 25 m., pero realmente esta inmersión requiere un poco de experiencia. La visibilidad es variable y a veces debido a la cantidad de plancton se puede ver reducida, pero en general es bastante buena.

MANTA ALLEY

Manta Alley se ubica en la costa sur de la isla de Komodo y, como su nombre indica, es una inmersión donde destaca la presencia de mantas raya. De hecho, es el principal punto de Komodo para encontrar a estos animales, a veces en grupos de entre 10 a 20 individuos. Al igual que en otras zonas de Indonesia, las mantas raya son atraídas por las corrientes cargadas de plancton. Manta Alley es un pequeña isla rocosa que asoma en la superficie formando una pequeña cadena escarpada dentro de una bahía. Zona de poca profundidad, la inmersión comienza al este de las rocas donde hay un montículo sumergido a unos pocos metros de la superficie; entre este montículo y la isla rocosa casi siempre hay un par de mantas juveniles jugando.

Otra opción es bajar por la pendiente este del montículo hasta la zona más profunda. Siguiendo la pendiente, tapizada de corales blandos naranjas, repletos de invertebrados, llegamos al fondo donde podemos ver jureles gigantes, grandes peces loro, barracudas o tiburones de puntas blancas y de puntas negras merodeando en busca de comida. Después nos dirigimos rodeando el montículo hacia el norte en dirección a la cadena de isletas, siempre alerta pues en el fondo puede haber alguna enorme raya negra descansando en el fondo del arrecife. Al final llegamos a una serie de 3 canales que discurren entre la isleta y su prominencia rocosa más al norte. Los canales tienen 18 m. de profundidad y son bastante anchos.





PILLARSTEEN

Situada a un par de kilómetros hacia el sudeste de la isla de Padar, entre Komodo y Rinca, Pillarsteen es una fascinante inmersión con una topografía espectacular conformada por una serie de cuevas, cañones, pasadizos, chimeneas y afloramientos rocosos en un arrecife recubierto de multitud de corales blandos de color amarillo, verde y naranja. Aquí encontraremos pargos de media noche, peces cofre y peces ángel. Las ascidias amarillas y blancas se encuentran a miles. En la zona menos profunda, la pared termina y se convierte en un arrecife en pendiente. Aquí podemos ver masas de corales cuero marrones gigantes y, pegados a ellos, enormes pepinos de mar de un color amarillo brillante. En el azul es fácil la presencia de cardúmenes de fusileros y demás pelágicos.

YELLOW WALL OF TEXAS

Consiste esta inmersión en una pared que se encuentra en la costa este de Nusa Kode, al sur de la isla de Rinca, destacando por unas aguas poco profundas cargadas de coloridas especies de arrecife. A poca profundidad hay gran riqueza de peces de arrecife de múltiples colores, especialmente los que se alimentan de plancton, revoloteando entre los pólipos y corales. Quizás el pez ballesta payaso es uno de los que más destaca por su cuerpo de color negro, la boca redonda y naranja, una banda amarilla en la cara, lunares blancos en el dorso y cola amarilla. En aguas más profundas podemos ver algún tiburón de puntas blancas. Los pargos rojos, con sus ojos brillantes amarillos, se mantienen a una distancia prudencial y las tortugas verdes desfilan en fila delante de nosotros.

EL 'M.Y. OCEANIC'

El Oceanic, un barco de "vida a bordo" maravilloso y espectacular.

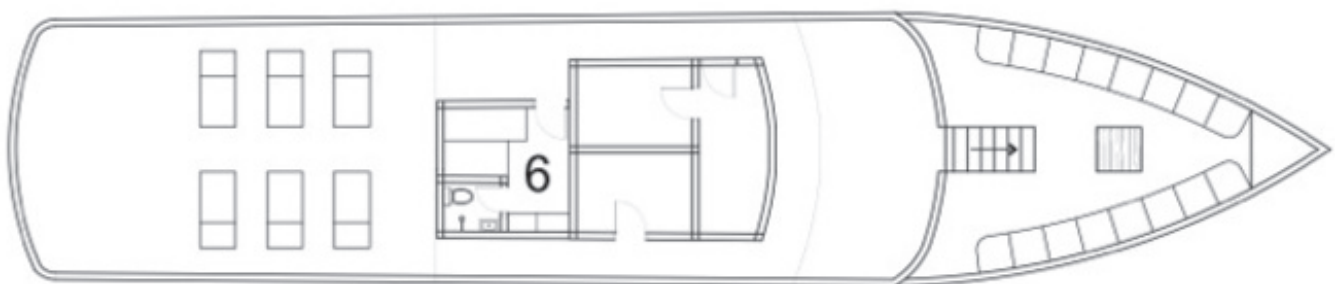
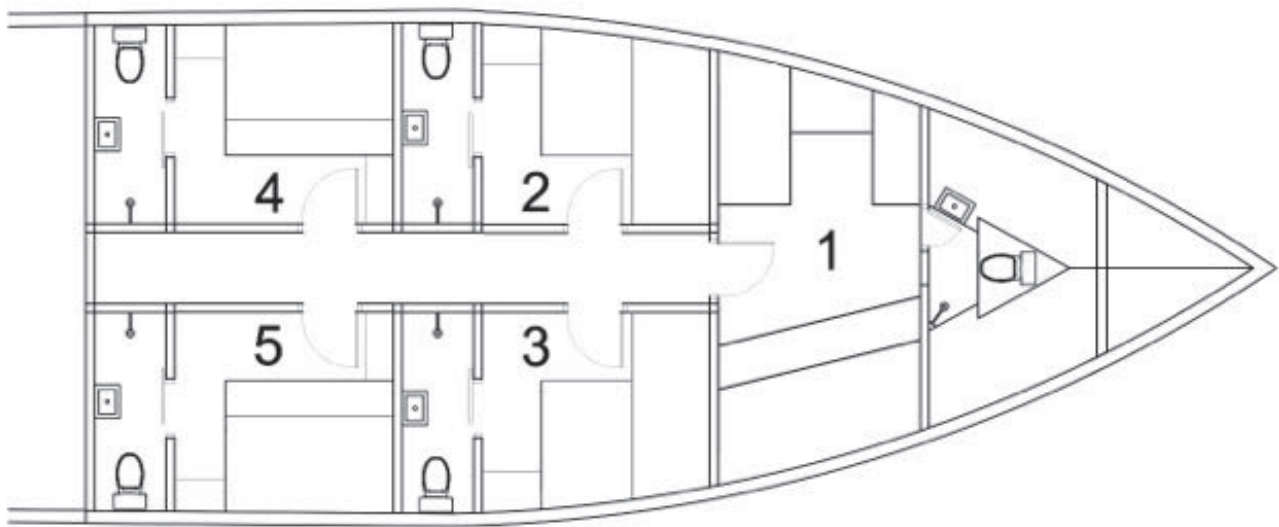
Está construido en Kalimantan en 2012 con maderas tropicales seleccionadas. En 2017 fué renovado por completo para dedicarlo a cruceros de submarinismo y prestar un servicio excelente adaptado a las necesidades de los buceadores.

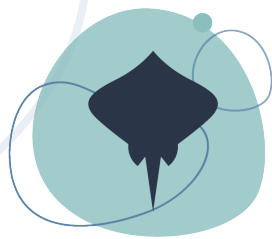
Sus numerosas y amplias áreas comunes lo convierten en una opción perfecta para grupos y para tener una experiencia agradable con todo el confort.

Este barco está dotado de 6 acogedores camarotes dobles para llegar a tener 12 buceadores manteniendo un nivel de prestaciones espectaculares y lujosas.



DISTRIBUCIÓN CAMAROTES:





Lluís Masuet
EXPEDITIONS

MÁS INFORMACIÓN Y RESERVAS:



+34 699 922 929



lluis@lluismasuet.com



@lluismasuet_expeditions